

MONTERINGS- OG VEDLIGEHOLDELSERVEJLEDNING



INDLEDNING

Kære kunde - tillykke med dit nye køkken.

For at få en problemfri opstilling anbefaler vi at gennemlæse montagevejledningen punkt for punkt, før monteringen påbegyndes, for at få et vellykket resultat, og for at få overblik over hvilket værktøj, hvilke skruer og andre hjælpemidler, der skal bruges. Det kan spare meget tid og mulige ærgrelser.

Hvis køkkenet skal oplagres i en periode før monteringen, skal det placeres på et tørt og plant underlag i et tørt lokale. Det må under ingen omstændigheder henstilles i et uopvarmet lokale i en længere periode.

FØR DU BEGYNDER:

Skruer, rawplugs m.v. til fastgørelse af elementerne medfølger ikke fra fabrikken, hvorfor disse dele i passende dimensioner skal fremskaffes, før monteringen påbegyndes.

Kontrollér at de tekniske installationer er anbragt indenfor rammerne af de elementer, hvor de skal bruges.

Pak alle skabe ud og kontrollér at de passer med følgesedlen. Der er anbragt mærkater på alle elementer med angivelse af typebetegnelse og indhold.

Afmonter låger og skuffer før montering påbegynder. **HUSK før montering at afdække skuffeskinner for at undgå "smuld" fra sav- og boreværktøj i disse beslag.** Ellers vil skuffer efterfølgende måske ikke køre tilfredsstillende. Hvis elementerne skal forsynes med bordplader, er det vigtigt, at elementplaceringen udmåles efter disse.

Husk bearbejdet vare er godkendt vare, og kan derfor ikke returneres til fabrikken.

Skulle der evt. være leveret en del, som ikke er tilfredsstillende og derfor ønskes byttet, må der ikke bores huller eller foretages andet ved det pågældende, med mindre det er aftalt med køkkenforhandleren.

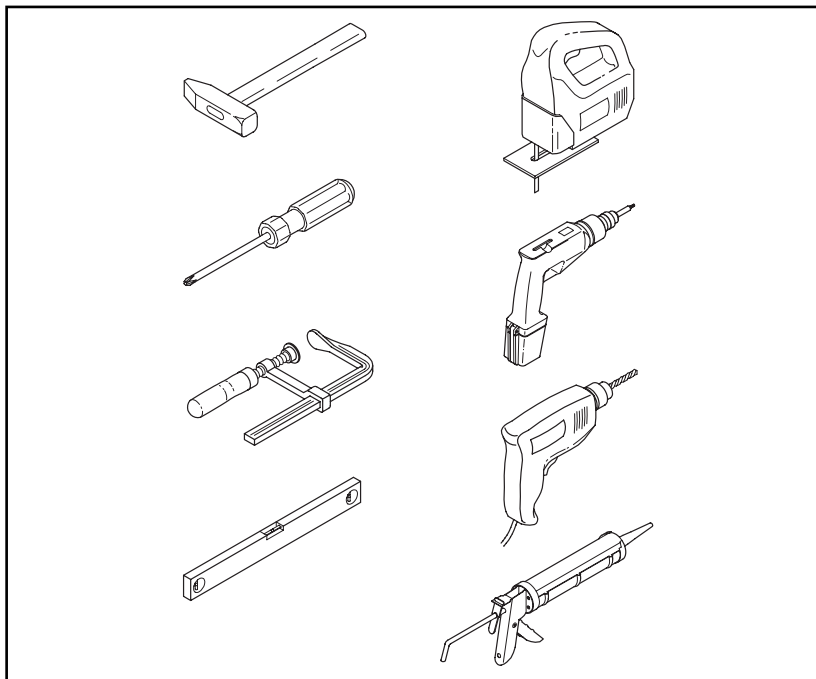
Skulle der i forbindelse med monteringen opstå problemer, er du velkommen til at kontakte din forhandler.

Ret til ændringer forbeholdes uden forudgående meddelelse. Ved indbygning af hvidevarer følges leverandørens anvisninger nøje.

RIGTIG GOD FORNØJELSE!

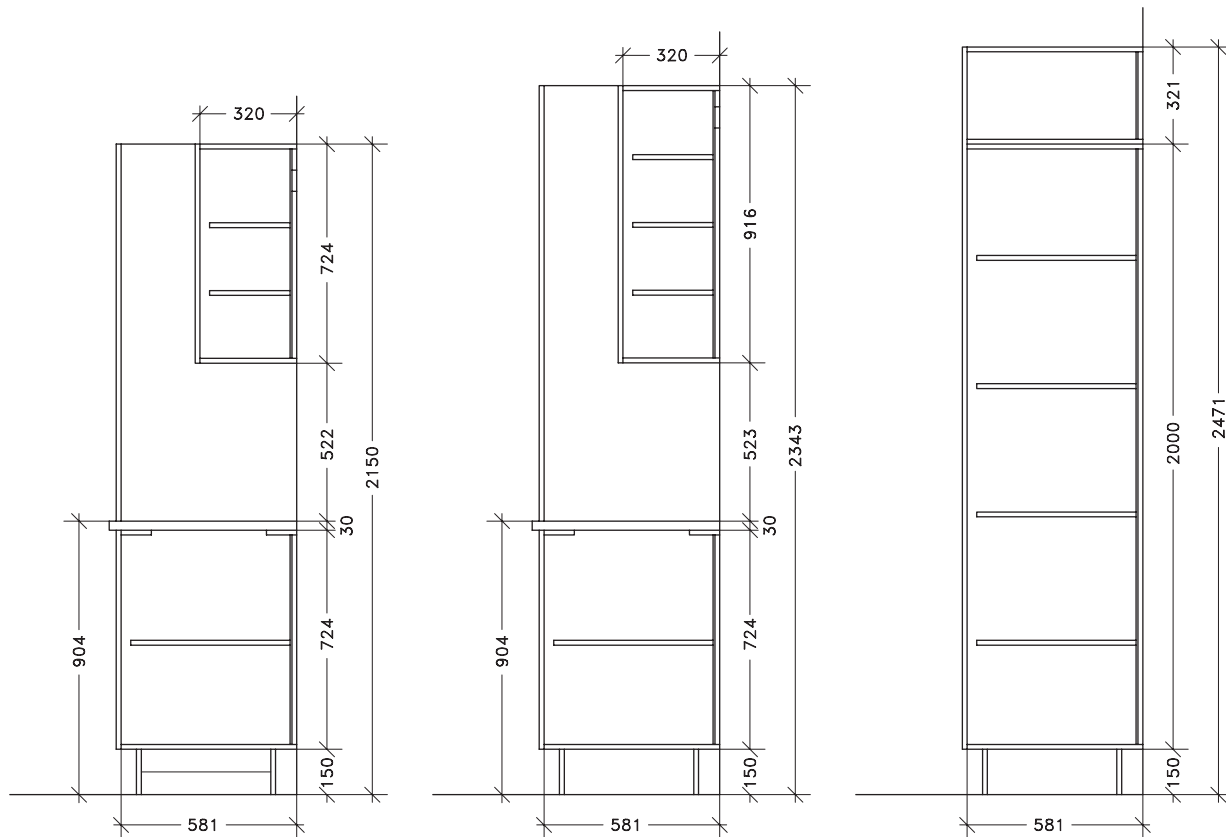
INDHOLD

Værktøj man bør ha' ved hånden.



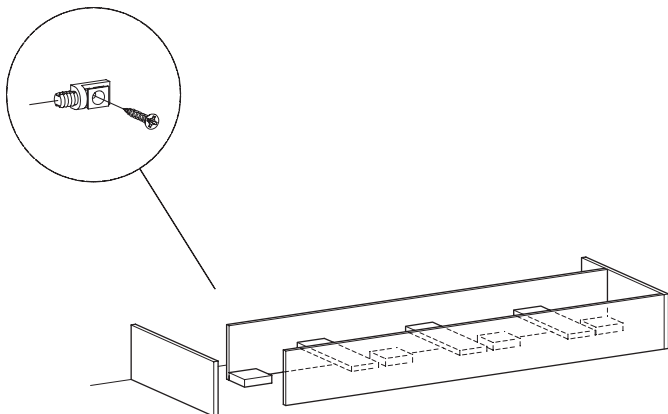
- 1 Montering af sokler.
- 2 Opstilling af elementer.
- 3 Montering af bordplader.
- 4 Montering af lys - og toplister.
- 5 Efterjustering.
- 6 Specialiteter.
- 7 Montering af halogenlamper.
- 8 Montering af pilastre.
- 9 Montering af bad.
- 10 Afslutning.

MÅLSKITSER

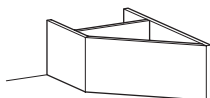


Bemærk: Sokkelhøjde: Kan også leveres i 18 cm.

MONTERING AF SOKLER



Sokkelende kan monteres med vinkler. Ved forboret sokkelfront kan viste beslag anvendes - 4 stk. per sokkelende.



Ved meget store skævheder i gulvet klodses soklen midlertidigt op, så den er i vater. Ved hjælp af en klods, der har samme højde som den højeste opklodsning, streges skævheden op nederst på soklen, som herefter skæres til. Hvis der indgår sokkelskuffer i løsningen, kan der være problemer med nedskæring af sokler i højden.

Soklerne i standardlængder, klar til montering, d.v.s. at kun en simpel tilpasning er nødvendig.

Hvis der skal udlægges trægulv ovenpå betonunderlag efter soklernes montering, skal soklerne hæves med denne belægnings tykkelse, - er især vigtig, når der forekommer sokkelskuffer.

Til indvendige hjørner ved diagonalhjørneskabe, kan der bestilles et færdigt tilpasset sokkelforstykke (se ill. A side 1.1). I forbindelse med opvaskemaskinen kan der bestilles en løs forsokkel, foran opvaskemaskinen til indbyg. Tilpasning af forsokkel er ofte nødvendig.

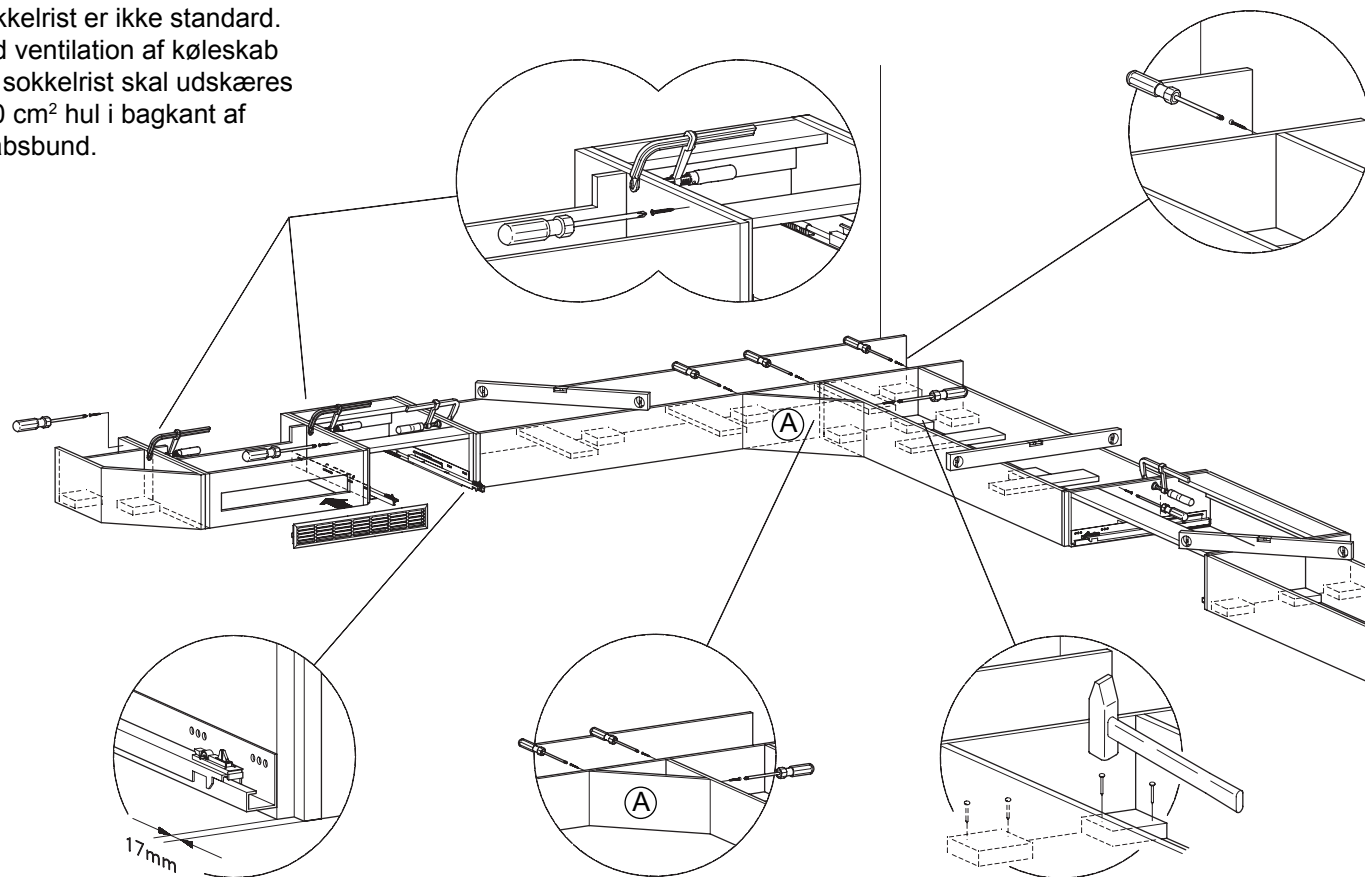
Fastgørelse af soklerne sker ved hjælp af klodser fastgjort i gulv pr. max 60 cm.

Dette undlades ved evt. gulvvarme.

Husk før afkortning af soklerne at tage hensyn til passtykker ved væg, samt at synlige skabssider skal have et frem-spring på ca. 3 mm.

Husk af fjerne evt. beskyttelsesfilm fra sokler efter montering.

Sokkelrist er ikke standard.
Ved ventilation af køleskab
via sokkelrist skal udskæres
200 cm² hul i bagkant af
skabsbund.

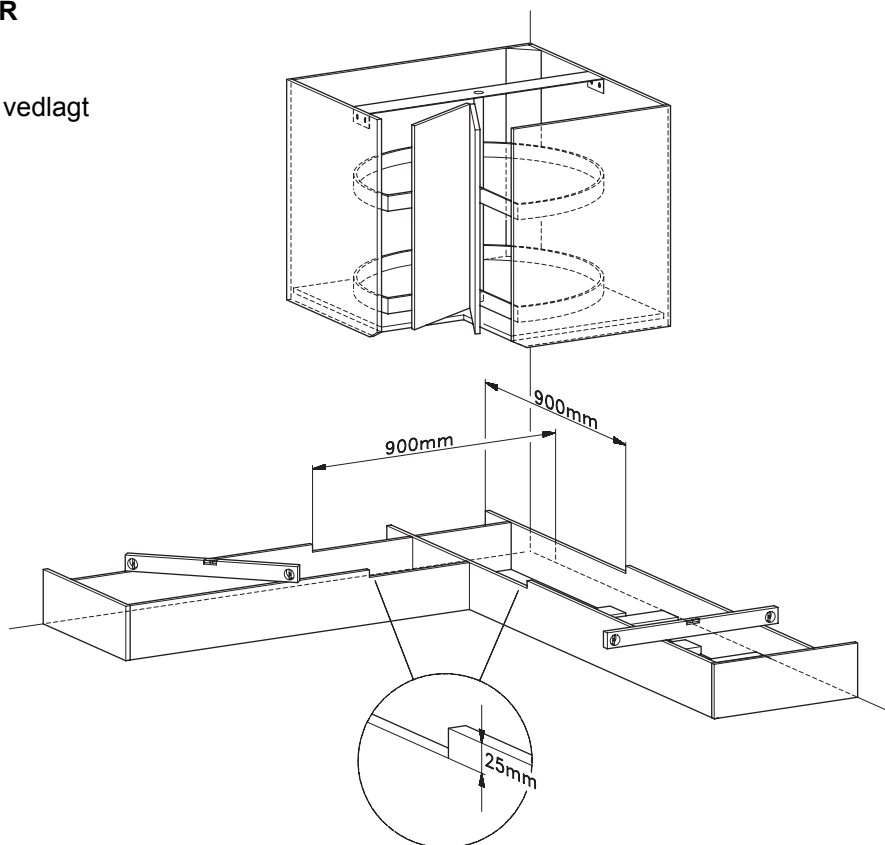


A L = 415 mm ved 90,0 x 90,0 cm diagonalhjørneskab.

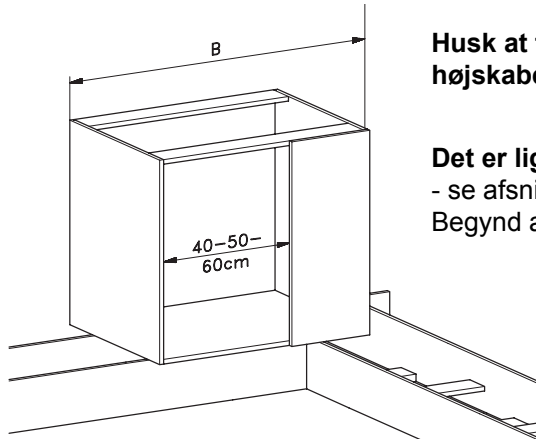
1.1

SOKKELOPSTILLING TIL HJØRNEKAB MED INDGÅENDE LÅGER

Korpusvinkel 90 x 90 cm.
Se iøvrigt også vejledning vedlagt
hjørneskabet.

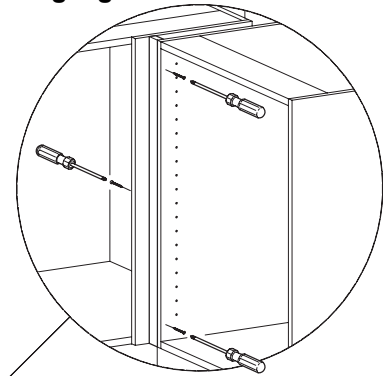


OPSTILLING AF ELEMENTER



Husk at fjerne transportbeskyttelseslister på undersiden af underskabe og højskabe før monteringen.

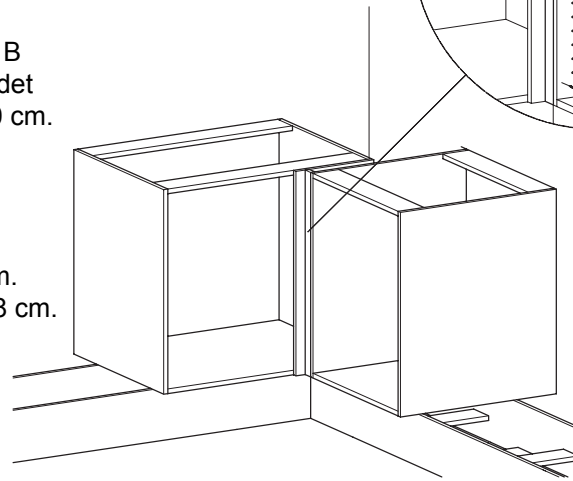
Det er ligeledes en fordel at afmontere skuffer og låger - se afsnittet om efterjustering.
Begynd altid ved væg eller i et hjørne.



I forbindelse med "indstikshjørneskabe" skal målet B fra væg til skabets kant afpasses efter lågemålet i det pågældende skab. D.v.s. min. 103,6 cm ved en 40 cm låge, min. 113,6 cm ved en 50 cm låge og min. 123,6 cm ved en 60 cm låge.

Ved MAGIC CORNER er min. målet 115 og 125 cm.
Ved Le mans er min. målet henholdsvis 118 og 128 cm.

Husk når bordplader er skræddersyet fra fabrik, skal skabene monteres efter pladernes mål.



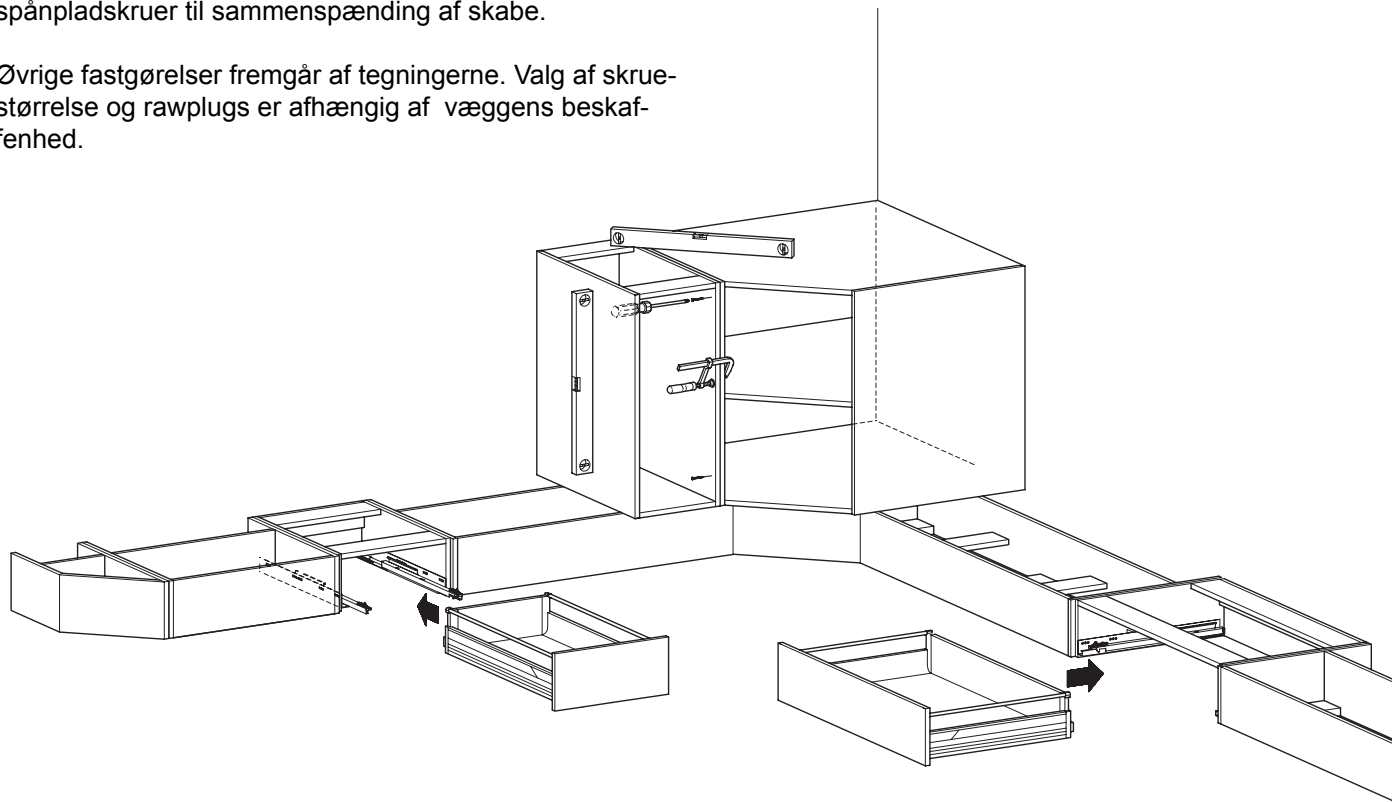
Tilpasningsstykket i det tilstødende skab skal have en bredde på min. 3,6 cm, afhængig af valgte grebstype.
Ved Le mans er min. målet 6,8 cm

2

MONTERING AF HJØRNEELEMENT OG SOKKELSKUFFER

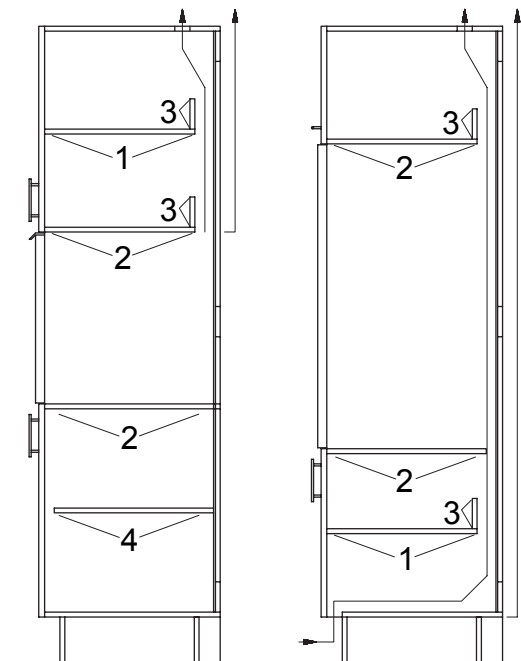
Der kan benyttes specielle koblingskruer eller 30 mm spånpladskruer til sammenspænding af skabe.

Øvrige fastgørelser fremgår af tegningerne. Valg af skruestørrelse og rawplugs er afhængig af væggenes beskaffenhed.



2.1

Illustrationen viser ventilation i forbindelse med integreret køl.
 I forbindelse med enkelte modeller, - og når køleskabet placeres på bunden af skabet -, skal anvendes ventilationsrist i soklen.
 (Se stregtegn. 1.1)

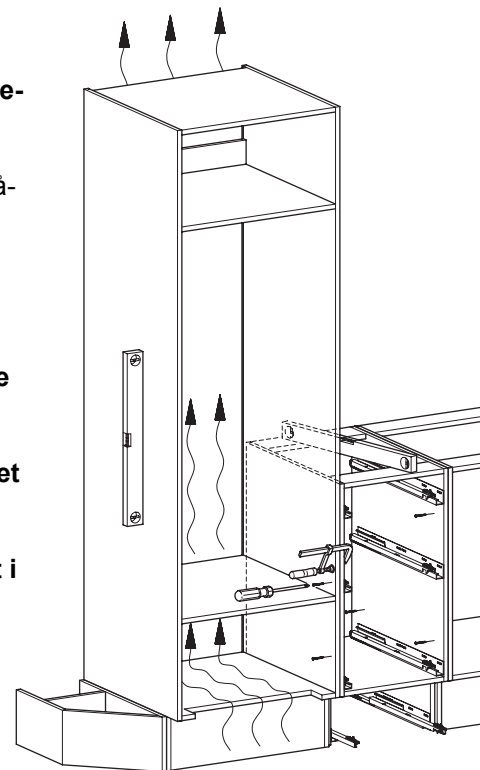


Det er vigtigt af følge hvidevareleverandørens anvisninger.

Køkkenleverandøren kan ikke påtage sig ansvar for skader, som skyldes forkert montering af hvidevarer.

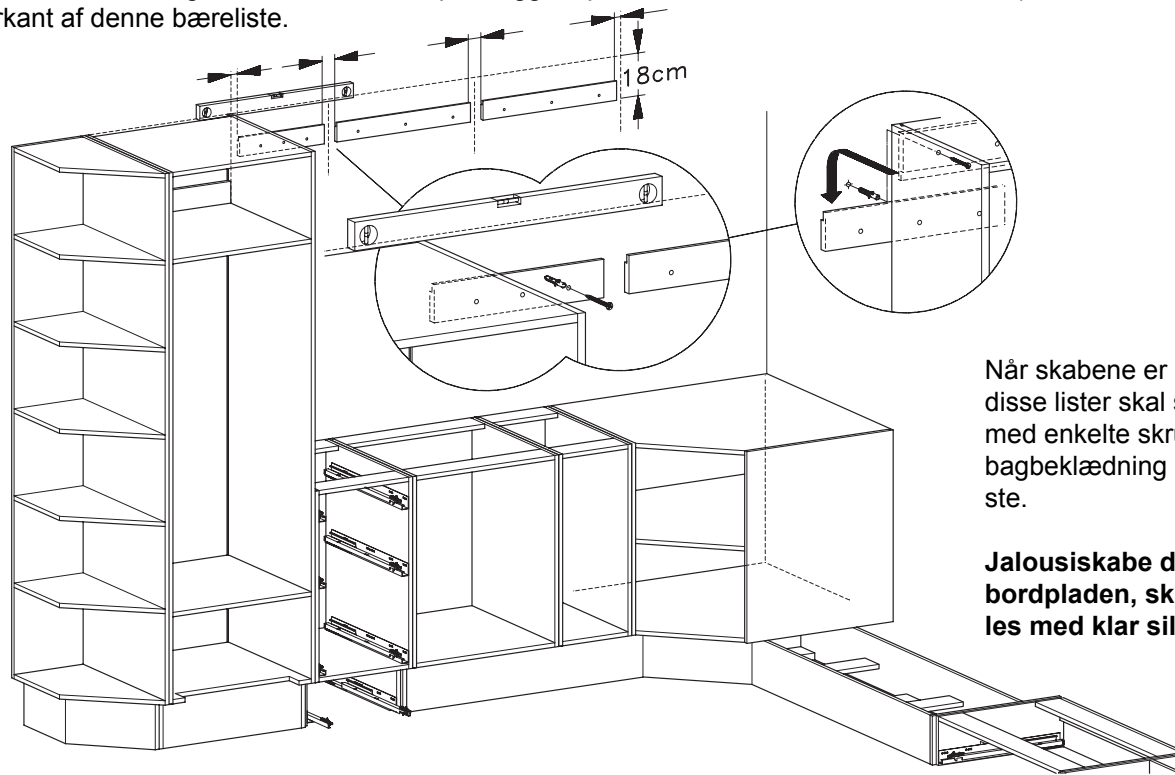
Bemærk:
Sokkelskuffe må ikke placeres under køleskabelement, hvor køleskabet er placeret i bunden af skabet, fordi ventilering så skal ske gennem rist i sokkel.

- 1
- 2
- 3
- 4



MONTERING AF OVERSKABE:

Overskabe monteres med de hængelister, der er anbragt foroven på bagsiden af elementerne. Den "løse" nederste del forbores for skruer pr. ca. 15 cm. og fastgøres på væggen med skruer og rawplugs af passende størrelse. Husk at kontrollere afstanden fra overkant af skabene til underkant af bærelisten før der tegnes en vandret linie på væggen, passende til underkant af denne bæreliste.



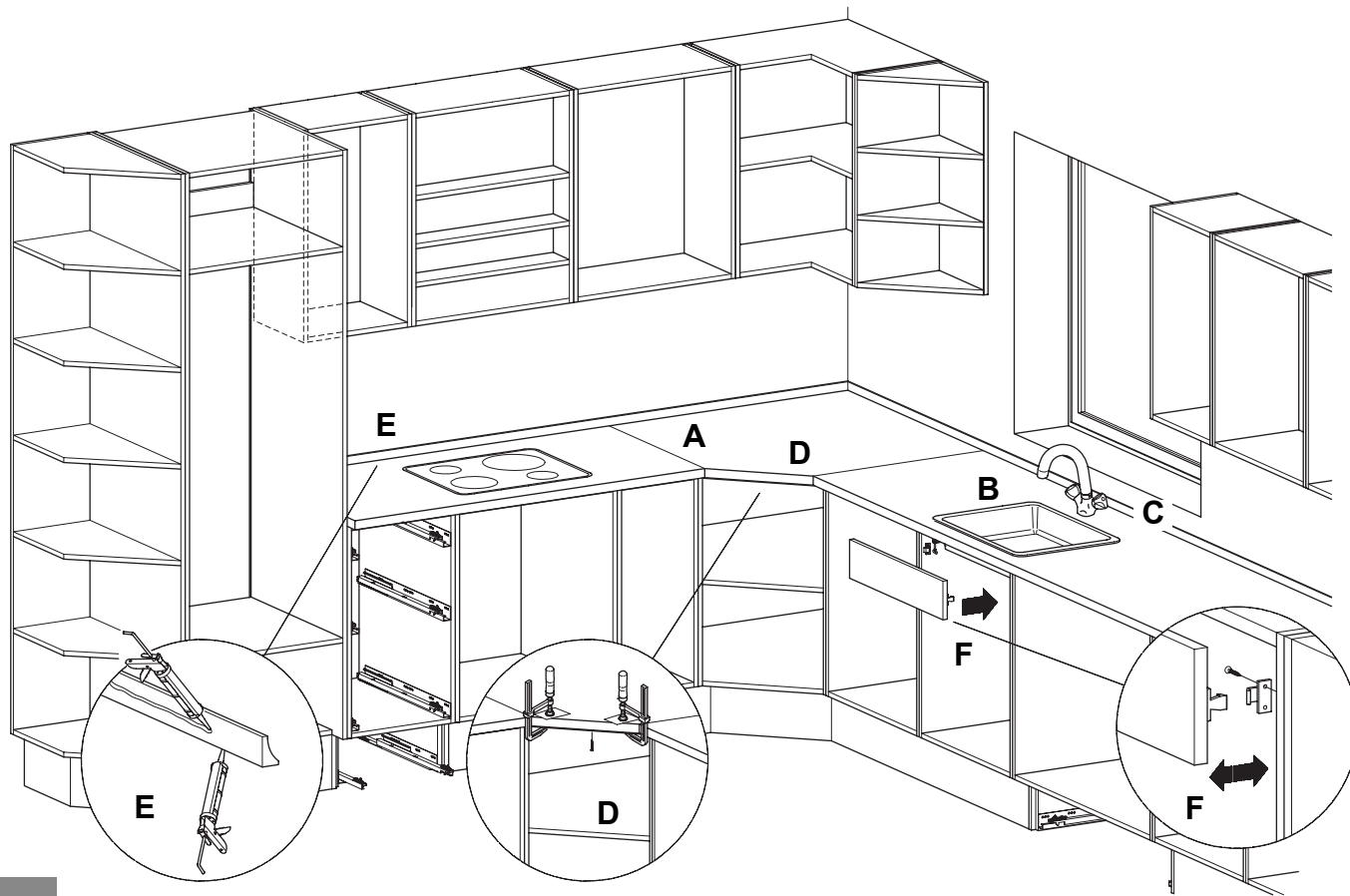
Ved særligt belastede overskabe skal ophæng forstærkes yderligere ved montering af spec. vinkler indvendigt i skabet.

(Se afsnit side 8 under bad)

Når skabene er ophængt på disse lister skal skabet "låses" med enkelte skruer gennem bagbeklædning og hængeliste.

Jalousiskabe der går mod bordpladen, skal her forsegles med klar silicone.

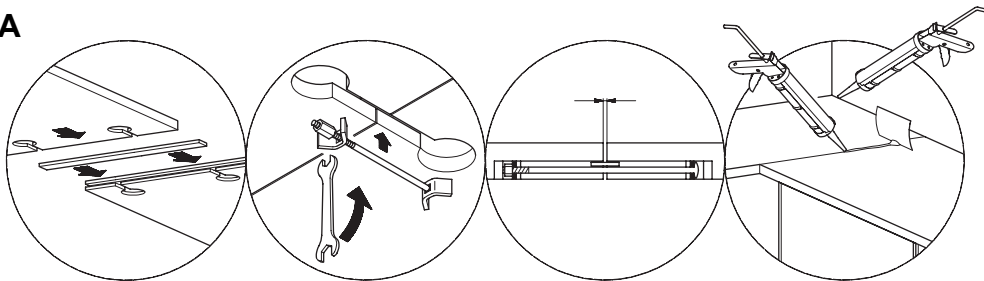
MONTERING AF BORDPLADER



3

Før monteringen påbegyndes bør der forbores for skruer i toppen af alle elementer. Evt. udskæres for vask og for samlebeslag ved hjørneskabe med fuldt dæk. Før dette husk at afmontere minifix.

A

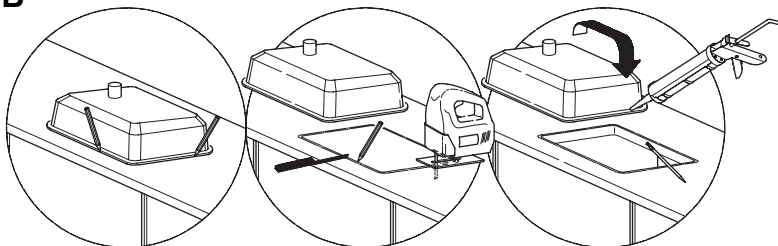


Husk at huller i bagkant element skal være aflange eller større end skrue-tykkelsen, når der skal monteres massive træbordplader.

(Den massive plade skal kunne bevæge sig min. +/- 3 mm)

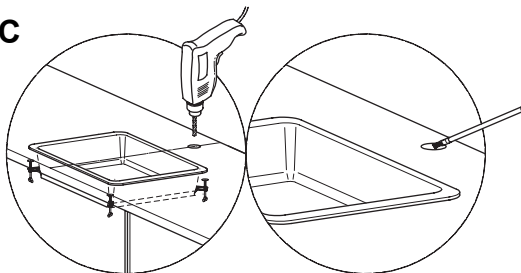
Se også spec. monteringsvejledning for dette vedlagt denne type bordplader samt spec. monteringsvejledning vedlagt andre bordpladetyper.

B



Hvis der skal monteres løse skurelister langs bagkant bordplade, kan det gøres ved hjælp af silicone hvilket giver en fornem afslutning langs væggene.

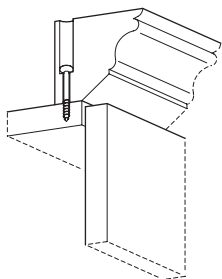
C



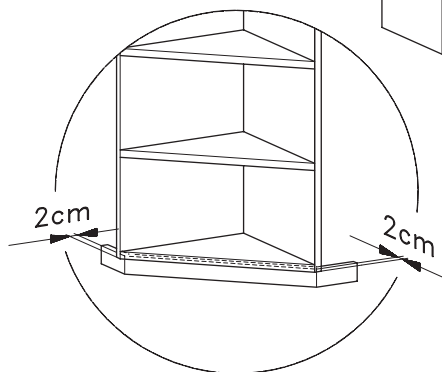
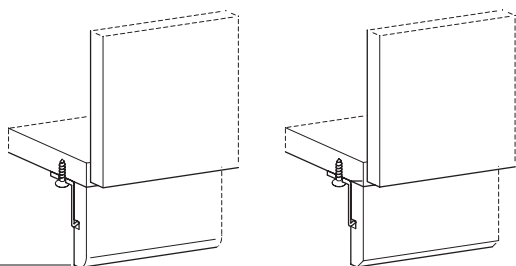
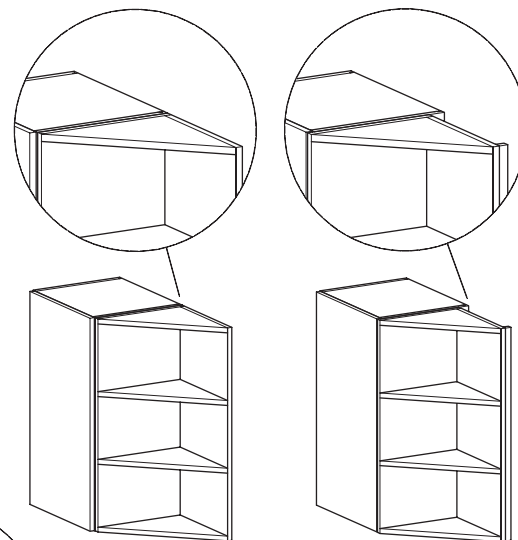
Ved bordplader med fast hulkehls undersøges det inden montering, om de skruer hulkehls er fastgjort med, når den bliver monteret, giver problemer ved udskæring af vask, kogeplader o. lign. **Hvis det er tilfældet, fjernes skruerne inden montering.**

Husk at forsegle alle udskæringer i bordpladen og at montere dampspærre på undersiden af bordpladen ved komfur og opvaske, for at undgå fugtskader.

MONTERING AF LYS- OG TOPLISTER



Lige lys- og toplister placeres ca. 2 mm indenfor forkant korpus. Lister med profil anbringes i henhold til de i vejledningen viste tegninger. Listerne fastgøres enten med skruer eller de medfølgende beslag. Der leveres 1 pose med beslag pr. længde liste. Skulle der blive brug for flere, kan de rekvireres hos Deres forhandler.



Husk at anbringe en 2 cm tilpasning ved væg når der skal monteres lys og- eller topliste. (Se hosstående tegning).

Lys- eller toplisten anbringes altid 2 cm indenfor forkant reol.

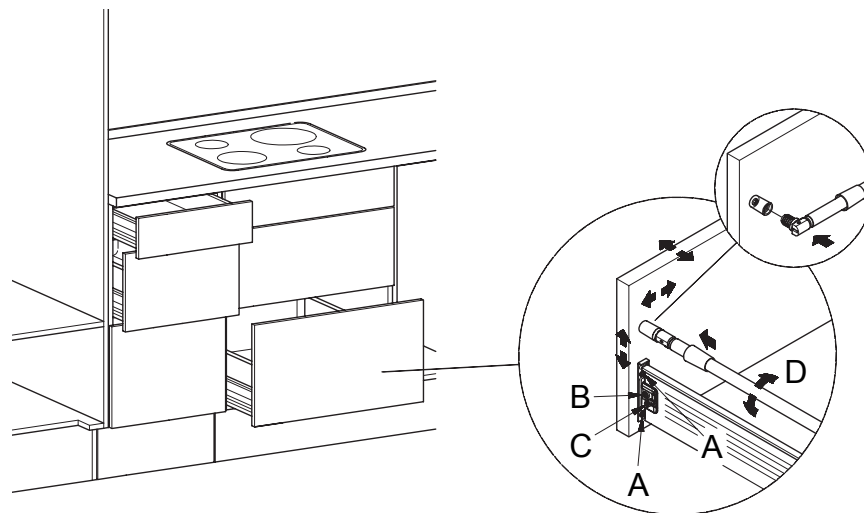
EFTERJUSTERING

JUSTERING AF HVIDE STÅLSKUFFER (METABOX):

Justering i sideretning foretages ved at løsne skrue A.

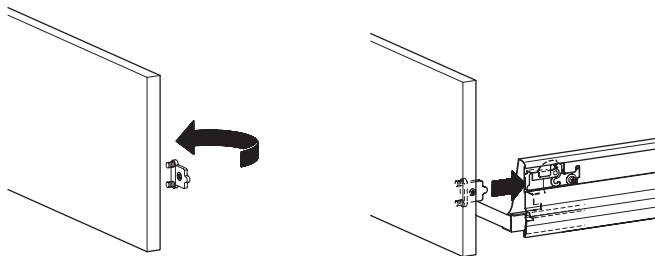
Justering i højden foregår ved først at løsne skrue B og derefter justere med skrue C.

Hvis forstykket ikke "falder til" mod forkant korpus, drejes rælingstangen D henholdsvis med eller mod uret.

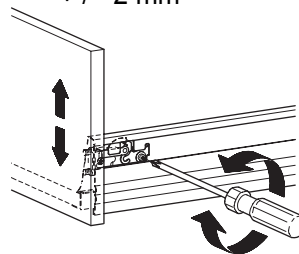


MONTERING OG JUSTERING AF SILVERSKUFFER / ALU-PLUS (TANDEMBOX):

Montage af front

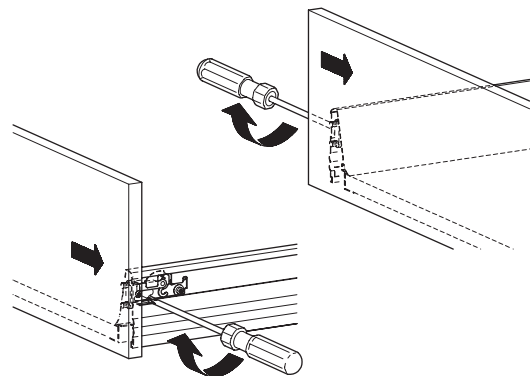


Justering vertikal
+ / - 2 mm

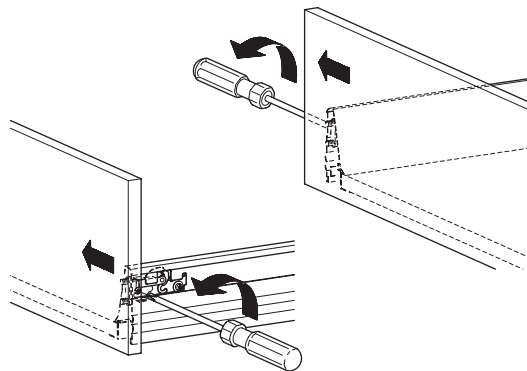


Det må påregnes, at der skal foretages en vertikal efterjustering af brede skuffer med fuld belastning, da justeringen er afhængig af denne.

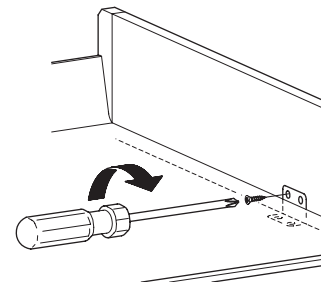
Justering horisontal
+ / - 1mm til højre



Justering horisontal
+ / - 1mm til venstre

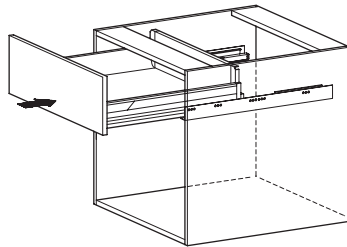
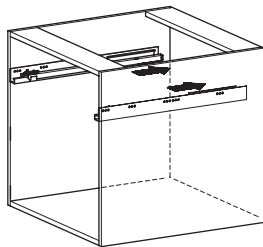


Ved skuffer bredere end 60 cm skal skrues monteres efter evt. justering af forstykket.

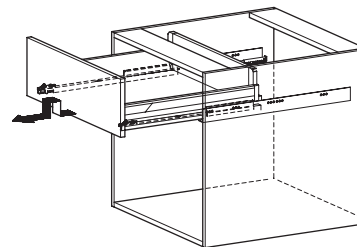


5.1

MONTERING OG DEMONTERING AF SILVERSKUFFER / ALU-PLUS (TANDEMBOX):



Indsætning af tandembox-skuffe

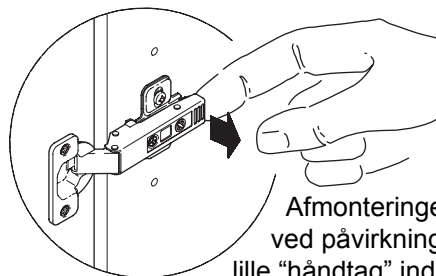


Demontering af tandembox-skuffe

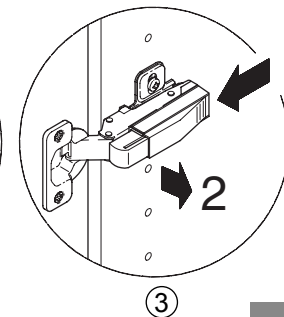
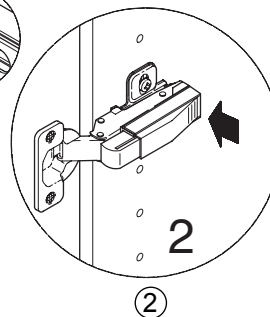
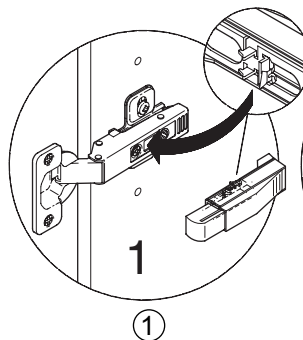
AFMONTERING OG JUSTERING AF LÅGER OG HÆNGSLER:

Der anvendes som standard de såkaldte "clip-hængsler", som er meget praktiske i brug, både hvad angår afmontering og justering.

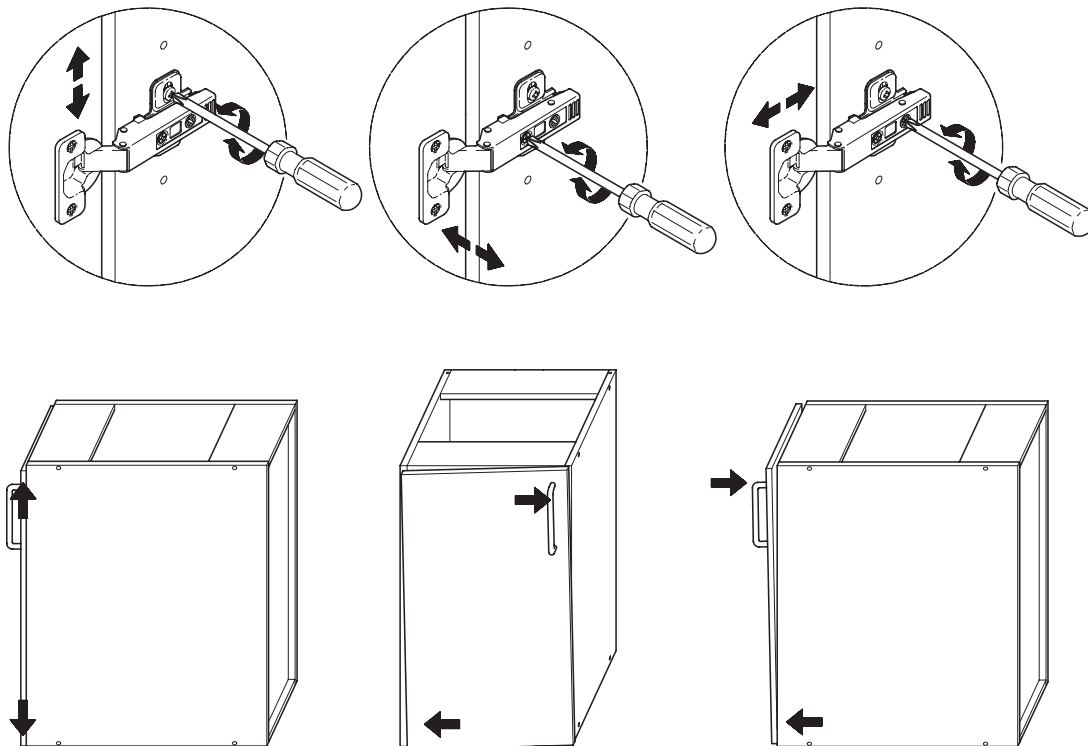
Montering (1+2) og afmontering (3) af Soft-luk
(tilkøbsprodukt til 107° hængsel).



Afmonteringen sker ved påvirkning af det lille "håndtag" inderst på hængslet, -se illustration.

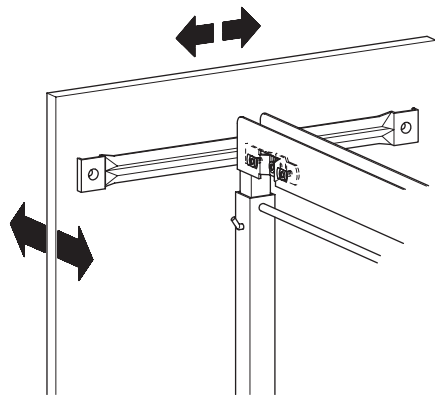


Det er muligt at justere lågerne i 3 retninger, - hvordan fremgår af de viste tegninger. Alle fronter er ved levering placeret i neutral position, men efter montering af skabene kan en finjustering være nødvendig.

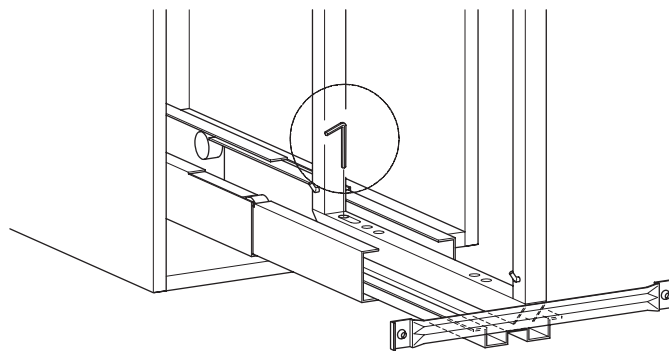
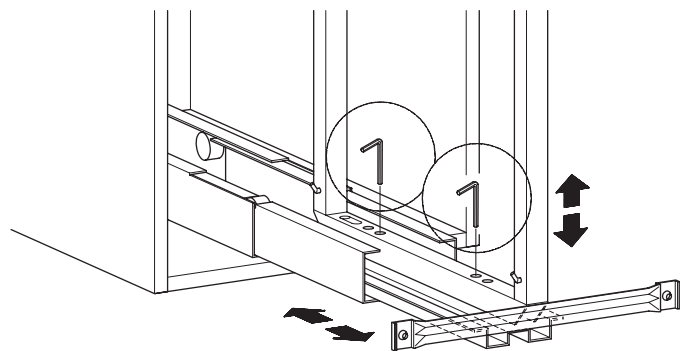


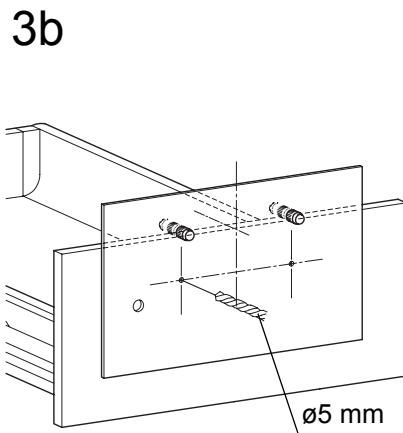
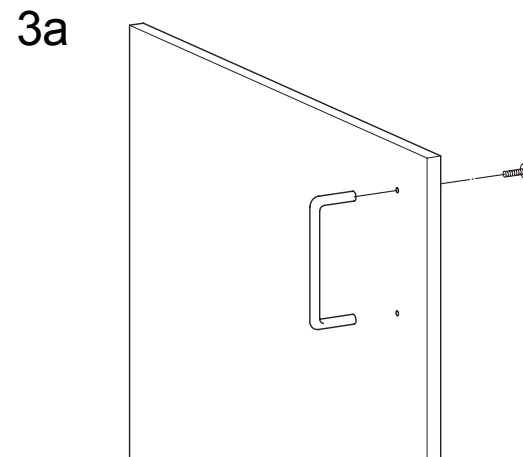
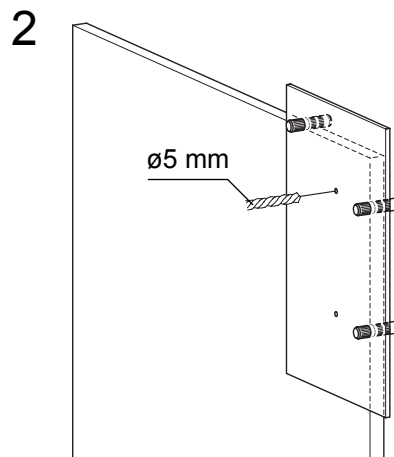
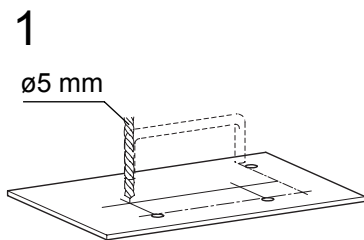
5.3

JUSTERING AF FRONTUDTRÆK



Bemærk: Der må ikke monteres sokkelskuffe under højskabe med frontudtræk (kun i højskabe).





MONTERING AF GREB:

Der er ikke forboret for greb i lågerne, men det gøres meget let ved anvendelse af den vedlagte skabelon, - se illustrationen.

Afmærk først grebets afstand fra lågekant parallel med indersiden af de to dyvler (Fig. 1). Dernæst anbringes skabelonen over lågens hjørne og der bores i den / de afmærkede huller. Pas på ikke at bore i hylder eller andre indretningsdele, når der forbores.

Ved skuffeforstykker (Fig. 3b) fjernes dyvlen ved enden af skabelonen og midten af grebets placering holdes = midten af forstykket. Der bores og grebet monteres.

For at undgå udflosninger på bagsiden af låger og forstykker når boret går igennem, anbefales det, at holde en træklods imod på bagsiden.

SPECIALITETER

MONTERING AF HYLDER MED SKJULT OPHÆNG:

28 mm hylder leveres med henholdsvis not eller udfræsning for skjult monteringsbeslag.

19 mm hylder leveres med udfræsning for skjult monteringsbolt.

Hjørnehylde monteres over de medleverede plastskinner som fastgøres i væg med rawplugs og skruer.

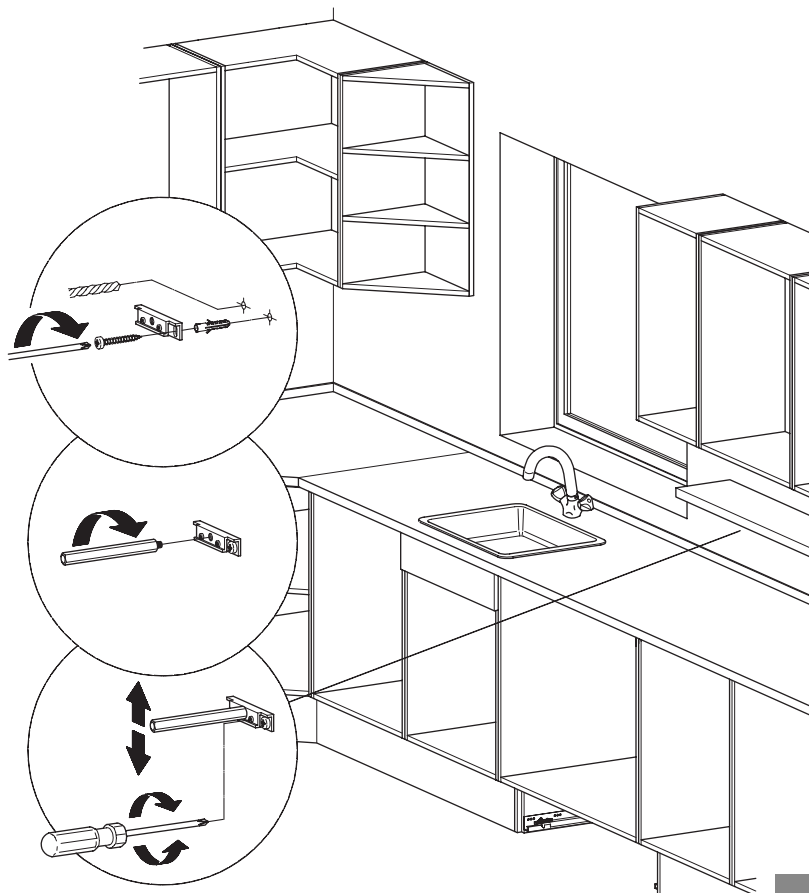
Plastskinnerne afkortes til passende længde før de monteres. Til slut fastgøres hylden med lim eller silicone.

Skjulte bæringer for lige hylder afmærkes efter hullerne på bagkanten af hylden og fastgøres med rawplugs og skruer i væggen.

Pas på at bæringerne placeres nøjagtig vandret og på linie.

Når justering af de indbyggede skruer har fundet sted, skubbes hylden ind over beslagene, og monteringen er færdig.

Vi anbefaler max. hylde dybde på 20 cm. for frithængende hylder med skjult monteringsbeslag- eller bolt.



MONTERING AF HALOGENLAMPER

UDSKIFTNING AF 10 W PÆRER:

Afmontering af beskyttelsesglasset sker ved at dreje kransen mod uret.

Skift pæren, - undgå at berøre pæren med fingrene, - lad beskyttelsesfolien sidde på pæren til den er monteret.

Monter beskyttelsesglasset igen ved at dreje kransen med uret.

Fabrikken fraskriver sig al ansvar for skader på elementer og tilbehør, såfremt lamper og transformere ikke leveres gennem os.

Ligeledes påtager vi os intet ansvar for skader opstået som følge af ukorrekt montering eller anvendelse af pærer med en større effekt end 10 W.

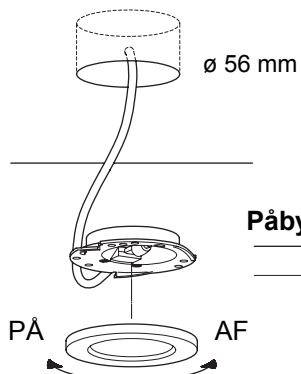
MONTERING AF ELEKTRONISK TRANSFORMATOR 230/10-60 W:

Den medleverede transformator er beregnet til fra 1 til 6 stk 10 W halogenlamper.

De i halogenlamperne monterede ledninger må ikke afkortes i længden, da det vil medføre spændingsforskelle, som på sigt vil ødelægge pærene.

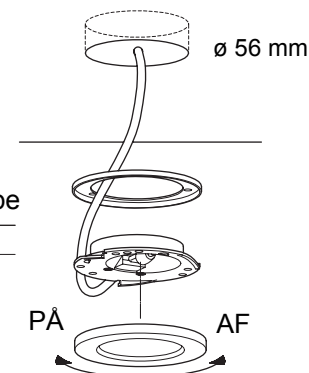
Indbyg halogenlampe i 28 mm plade

28 mm

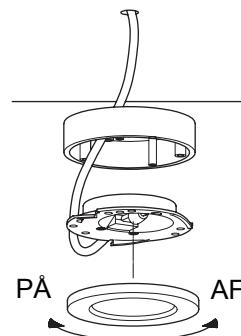


Indbyg halogenlampe 16 mm plade

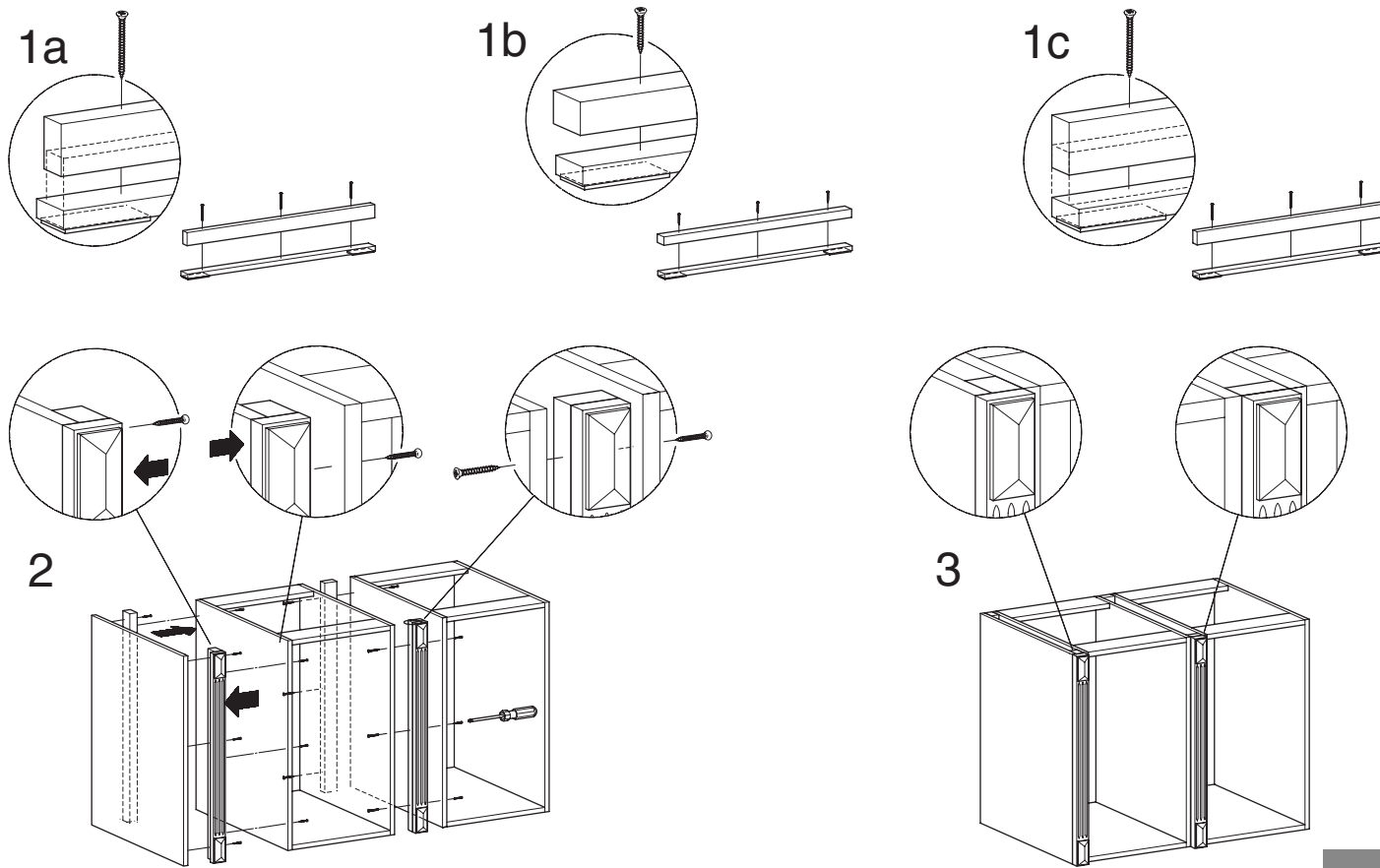
16 mm



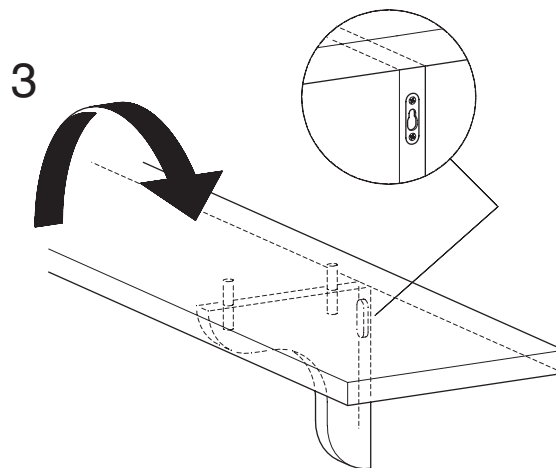
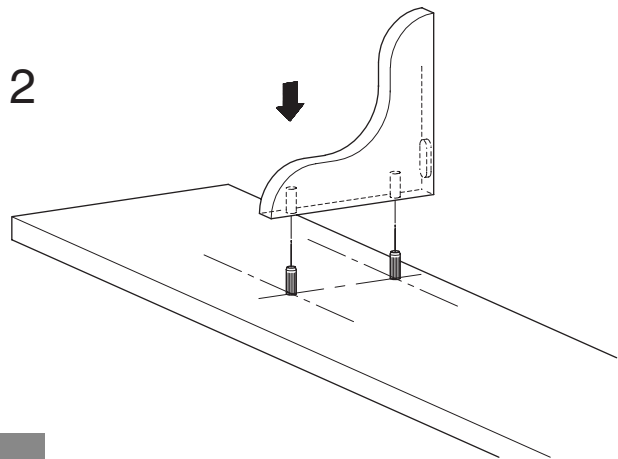
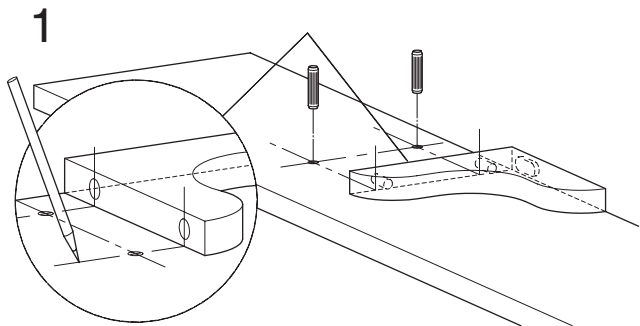
Påbyg halogenlampe



MONTERING AF PILASTRE



MONTERING AF HYLDEBÆRER



8.1

MONTERING AF BADSKABE

MONTERING AF OVERSKABE:

Overskabe monteres med de hængelister, der er anbragt foroven på bagsiden af elementerne. Den "løse" nederste del forbores for skruer pr. ca. 15 cm. og fastgøres på væggen med skruer og rawplugs af passende størrelse.

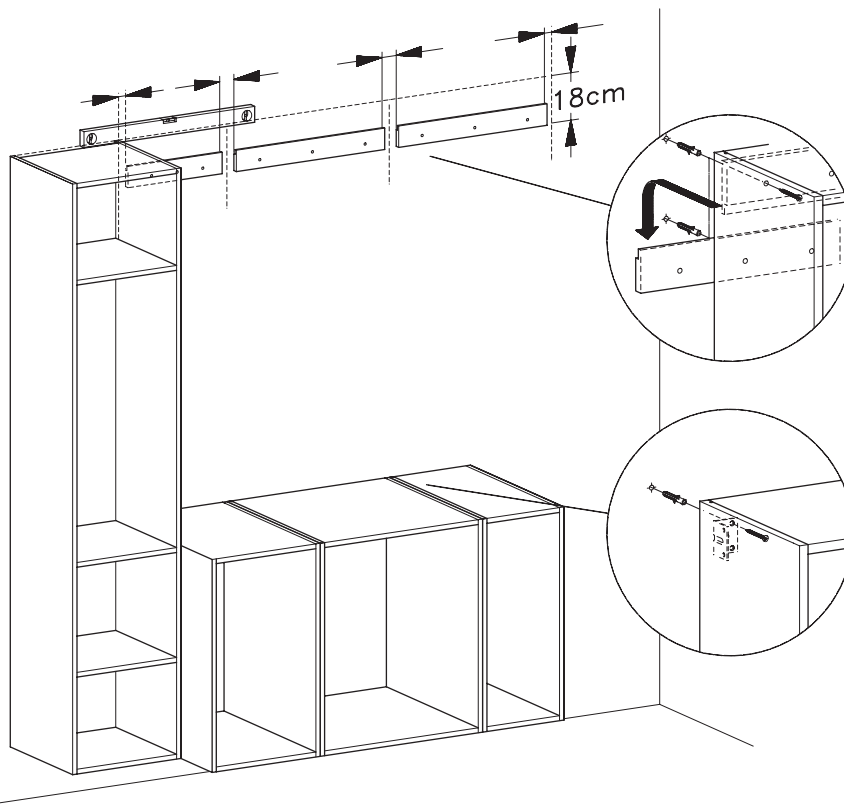
Husk at kontrollere afstanden fra overkant af skabene til underkant af bærelisten før der tegnes en vandret linie på væggen, passende til underkant af denne bæreliste.

Når skabene er ophængt på disse lister skal skabet "låses" med enkelte skruer gennem bagbeklædning og hængeliste.

MONTERING AF STÅLVINKLER I BADUNDERSKABE:

Badelementer kan placeres i individuel højde. Højden varierer normalt fra 81 - 86 cm over færdigt gulv, men kan uden problemer forøges efter aftale mellem montør / slutbruger. Der er medleveret metalvinkler for endelig fastgørelse af frithængende under- og højskabe.

Husk at anvende skruer og rawplugs i en størrelse og længde efter væggens beskaffenhed.

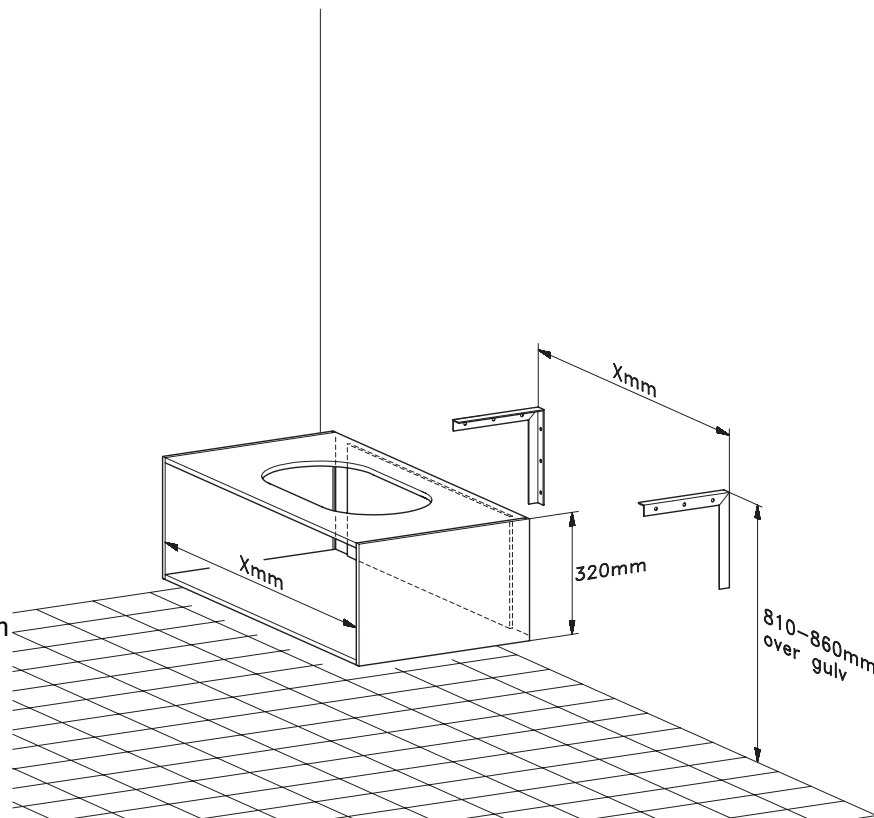


Fabrikken kan ikke påtage sig ansvar for skader på elementer og andre ting opstået som følge af forkert montering / befæstigelse i væg.

MONTERING AF SKAB MED SKUFFE

MONTERING AF SKAB MED SKUFFE UNDER VASK M.V.

Medfølgende vinkler monteres på væg med en befæstigelse som kan bære såvel element som bordplade. (Skruer/rawpluks - ekspansionsbolte) afhængig af væggenes beskaffenhed. Mål X = skabets indiv. bredde. Husk at fastgøre vinklerne til skabssider m. medfølgende skruer.

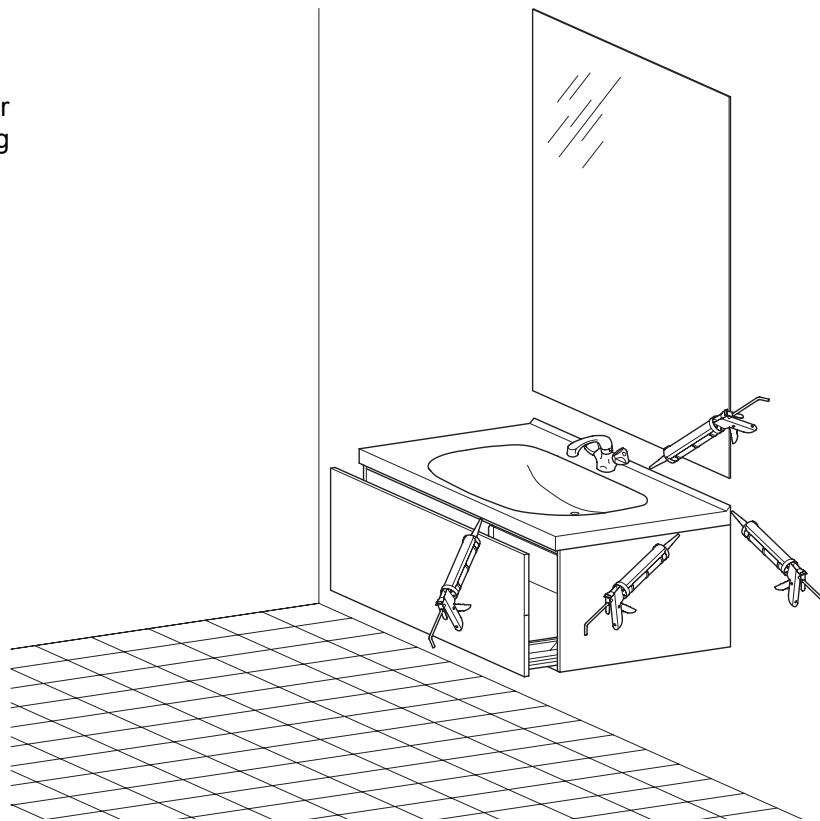


9.1

MONTERING AF BORDPLADER I BADEVÆRELSE

STØBTE VASKE, PORCELÆNSVASKE OG BORDPLADER I BADEVÆRELSE

skal altid forsegles mod væg og mod skabssider og -forkant, for at modvirke at vandindtrængning ødelægger skabet.



9.2

AFSLUTNING

LIDT GODE RÅD:

Et nyt køkken eller badeværelse er en stor investering og skal naturligvis holde i mange år, derfor er det vigtigt at behandle materialerne på den rigtige måde.

Deres køkken eller badeværelse er fremstillet af de bedste materialer.

Alle spånplader og fiberplader/MDF) er testet og godkendt af Dansk Træpladekontrol for bl.a formaldehydindhold og lever op til de strengeste internationale krav, men selv de bedste materialer skal behandles på rette vis, så derfor bør følgende overholdes.

RENGØRING AF MELAMINBELAGTE SKABSDELE:

Alle almindelige rengøringsmidler kan anvendes til melaminbelagte overflader. Vi anbefaler opvaskemiddel, salmiakholdige midler og flydende brun sæbe. Du skal dog altid følge doseringsforskrifterne gældende for de enkelte produkter.

Til særligt genstridige pletter og lignende kan anvendes koncentreret brun sæbe med efterfølgende aftørring med en ren hårdt opvredet klud.

LAKEREDE OG MALEDE FLADER:

Til disse overflader anbefales mildere rengøringsmidler som sæbespåner eller tilsvarende. Følg også her doseringsforskrifterne på emballagen og tør efter med en ren klud opvredet i rent vand. Til malede flader må ikke anvendes ammoniakholdige rengøringsmidler, da ammoniak får maling til at gulne.

LAMINATBELAGTE OVERFLADER:

Laminatoverflader kan afenses og beskyttes med plast- og laminatrens, som er specielt udviklet til formålet, og som kan købes hos din køkken-forhandler. Følg anvisningen på emballagen. Genstridige fedtpletter og limrester kan evt. først fjernes med rensbenzin. (Husk grundig udluftning).

Husk at benytte rene klude eller aftørringspapir, så man ikke "tværer" delvist opløste rester rundt på fladen.

Afslut med aftørring med ren tør klud. Overfladen er nu totalt affedt og fri for skjolder og striber.

Det er nu nødvendigt at tilføje en plejefilm, så fedtede fingre ikke straks ses på overfladen. Der findes forskellige midler med denne egenskab, men vi anbefaler syrefri olie (f.eks. symaskineolie eller tilsvarende) påført i et meget tyndt lag. Brug en ren bomuldsklud hvorpå der hældes lidt olie. Fordel olien jævnt over hele fladen og tør efter med en tør klud. Lågen må ikke fremstå blank. Hvis det er tilfældet, eftertørres endnu en gang. Behandlingen med tilførsel af plejefilm gentages efter behov.

RENGØRING AF INDVENDIGE TRÅDVARER:

Brug vand evt. blandet med klorin. Udtræk på rullehjul og kuglelejer samt skuffeløb i øvrigt er normalt vedligeholdelsesfri. Skulle der opstå behov for smøring, må der kun anvendes syrefri smøremidler.

VEDLIGEHOLDELSE AF HÆNGSLER:

For at få hængsler og andre bevægelige dele til at fungere optimalt skal de støvsuges og rengøres grundigt for snavs og støv fra monteringen.

Det anbefales at efterse de mest belastede hængsler med jævne mellemrum. Hvis der ligger sort metalstøv på- eller ved delen, er det tid at tilføje syrefri olie. Justør ved samme lejlighed hængslerne efter retningslinierne omtalt tidligere i vejledningen.

Vi anbefaler ovennævnte eftersyn mindst een gang årligt.

VEDLIGEHOLDELSE AF TRÆKANTER PÅ BORDPLADER OG FINEREDE SOKLER:

Træforkanter skal efterbehandles med lak eller olie efter behov afhængig af om forkanten er lakeret eller olieret. Benyt den medfølgende vedligeholdelsesæske indhold. Vær især opmærksom på forkanterne ved vasksektionen, da det største slid altid forekommer her.

Det er vigtigt at foretage efterbehandlingen så betids, at den oprindelige fabrikslakering eller oliering ikke er gennemslidt. Slib med fint sandpapir korn 320. Husk at afdække bordpladen først, så der ikke slibes på laminatoverfladen. Efterlaker med lak. Rekvirer om fornødent de nødvendige materialer hos din forhandler. Samme fremgangsmåde kan benyttes ved finerede sokler.

VEDLIGEHOLDELSE AF VASKE:

Stålvasker aftørres med en opvredet klud. Hvis der opstår misfarvninger, skyldes det ikke selve stålet, men urenheder i vandet eller materialer i husholdningen. Vasken kan rengøres med skurecreme. Der kan også anvendes en af de i handlen forekommende specialpræparater til rustfrit stål. Brug aldrig ståluld, da den kan efterlade små partikler, der kan udvikle sig til rustpletter.

Emaljerede vaske må aldrig rengøres med skurecreme, da den ridser overfladen. Hvis der er opstået misfarvninger anbefales rengøring med en blanding af lige dele klorin og vand.

Porcelænsvaske rengøres med de i handlen forekommende flydende rengøringsmidler, - dog ikke skurecreme eller andre ridsende rengøringsmidler.

Støbte marmorvaske og -bordplader rengøres med vand og flydende rengøringsmidler, der ikke indeholder slibemidler, f.eks. autoshampoo.

Terrazzovaske og -bordplader rengøres med vand og sæbespånere eller flydende brun sæbe.

Der må aldrig anvendes syreholdige midler. Kalkpletter fjernes let ved anvendelse af fint vandslibningspapir korn 500 eller med en diamant håndsvamp, som evt. kan købes sammen med vasken / pladen.

VEDLIGEHOLDELSE AF MASSIVT NATURTRÆ:

Der findes forskellige former for behandling af massive træplader. Vi anbefaler, at du følger den vejledning, der altid følger pladen ved leveringen. Brug aldrig salmiak- eller skurepulverholdige midler til disse plader. Salmiak kan misfarve træ, - især egetræ.

Stænk af plejeolie på køkkenlåger kan afstedkomme pletter, som vanskeligt lader sig fjerne. Vær derfor omhyggelig ved anvendelsen af disse midler. **Husk: olieklude er selvantændende og skal derfor bortskaffes eller opbevares i en tæt tillukket blikdåse.**

VENTILATION OG UDLUFTNING:

Emhættens funktion er at danne undertryk i køkkenet så mados ikke spreder sig til andre rum. En emhætte kræver god lufttilførsel. Den etableres bedst ved at lade en dør stå på klem til det tilstødende lokale, hvor der er et åbent vindue. Når emhætten er i brug, skal køkkenvinduet tæt ved emhætten altså ikke åbnes, da det vil forstyrre luftcirkulationen og forårsage en spredning af madosen.

Husk altid at rengøre emhættens filter med jævne mellemrum for at opnå maksimal sugsevne. Start altid emhætten før afgivelse af damp eller os fra komfuret begynder, og lad den køre 15 - 20 min. efter endt brug. Emhættens virkning er normalt bedst i den bageste halvdel. Anbring derfor kogende gryder på de bageste plader.

ET GODT RÅD:

Hvis der er meget damp i køkkenet eller badeværelset, som ikke fjernes hurtigt ved normal ventilation, bør låger m.v. aftørres for kondensvand. Vedvarende fugt på overfladerne vil beskadige materialerne. I badeværelset vil det være ideelt med mekanisk ventilation.

KAFFEMASKINE OG ELKEDEL:

Ved anvendelse af kaffemaskine og el-kedel, skal man altid sørge for, at apparatet under brug ikke er placeret under overskabe, da damp derfra på længere sigt kan beskadige både låge og skab. Træk derfor apparatet fri af overskabene, eller endnu bedre anbring det ved komfuret og start emhætten.

VARMEAFGIVENDE HUSHOLDNINGSAPPARATER:

Ved placering af kaffemaskine, el-kedel, brødrister m.m. på massive træbordplader, skal man huske at flytte disse apparater, så de ikke altid står samme sted, da fast placering kan medføre udtørring, misfarvning og i værste fald revnedannelse i træet.

Undlad at åbne en varm opvaskemaskine, før maskinens tørreprogram er helt afsluttet. Ellers kan damp og fugt fra opvaskemaskinen ødelægge låger og skabssider.

HVIS UHELDET ER UDE:

Skulle du komme ud for et uheld, der forårsager skader, du ikke selv kan udbedre, så kontakt din lokale køkkenforhandler, - her vil der altid være råd og vejledning at hente.

Redigeret juni 2008.

Din forhandler er: